

Colorindo os campos rupestres



ALFABETIZAÇÃO ECOLÓGICA
NA EDUCAÇÃO INFANTIL
DE ITAMARANDIBA | MINAS GERAIS

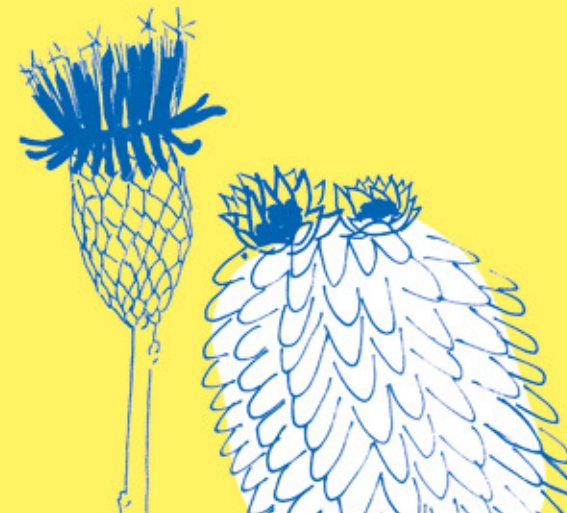




Colorindo os campos rupestres

Alfabetização ecológica na educação infantil
de Itamarandiba | Minas Gerais

Brasília | DF
2021



Projeto | ECOLOGIA E RECUPERAÇÃO DE *UEBELMANNIA BUININGII* DONALD
Execução | INSTITUTO JURUMI PARA CONSERVAÇÃO DA NATUREZA
Diretor-executivo: RODRIGO VIANA
Assistente da Natureza: NATHÁLIA ARAÚJO

Coordenação do projeto | SUELMA RIBEIRO SILVA
Projeto gráfico e ilustrações | DANIELA BRILHANTE

Este livro ou parte dele pode ser reproduzido sem fins comerciais e sem que seu conteúdo seja alterado, citando a autoria. Obra licenciada com uma Licença Creative Commons Atribuição-Não Comercial-Sem Derivações 4.0 Internacional



C718 Colorindo os campos rupestres [livro eletrônico] : alfabetização ecológica na educação infantil de Itamarandiba/Minas Gerais / Suelma Ribeiro Silva... [et al.] ; ilustradora Daniela Brilhante. – Brasília, DF: IEB Mil Folhas, 2021. 32 p. : il.

Formato: PDF
Requisitos de sistema: Adobe Acrobat Reader
Modo de acesso: World Wide Web
ISBN 978-65-87337-05-0

1. Meio ambiente – Literatura infantojuvenil. 2. Educação ambiental. 3. Campos rupestres – Minas Gerais. I. Silva, Suelma Ribeiro, 1964-. II. Brilhante, Daniela, 1974-. III. Sousa, Mayco, 1987-. IV. Souza, Vanessa, 1990-. V. Melo, Eduardo, 1972-. VI. Victoria, Katia, 1963-. VII. Teixeira, Angela, 1981-.

CDD 028.5

O livro **Colorindo os campos rupestres: Alfabetização ecológica na educação infantil de Itamarandiba - Minas Gerais** surge na perspectiva de se promover a alfabetização ecológica na educação infantil da rede de ensino de Itamarandiba - Minas Gerais. Faz parte da estratégia de estimular o envolvimento de alunos/as, professores/as, educadores/as, comunidade local e políticos no processo de mudanças do currículo e das metodologias de escolas de educação infantil da região no futuro.

Essa iniciativa surgiu durante a Semana Florestal de 2019, quando as equipes do Parque Estadual de Serra Negra e do projeto Ecologia e Recuperação de *Uebelmannia buiningii* (Coroa-de-ita) se encontraram e percorreram as escolas de Itamarandiba. Essa atividade de educação ambiental divulgou a existência dessa planta endêmica e ameaçada da região para a comunidade das escolas e, ao mesmo tempo, estimulou seu engajamento para conservação da natureza na região.

Como consequência disso, discutiu-se um programa de educação ambiental nas escolas para incorporar a temática de conservação da biodiversidade, das nascentes e de outros aspectos da natureza no currículo das escolas da região. Valorizar as relações entre as pessoas e a natureza, incentivar a descoberta dos detalhes dos ecossistemas naturais e se aprofundar no seu conhecimento são aspectos fundamentais na construção desse programa.

A pandemia imposta pelo Covid 19 torna mais urgente a articulação de uma solidariedade socioambiental. O valor intrínseco dos seres vivos e a necessidade de cuidar do planeta, das espécies e dos ecossistemas devem fazer parte de um processo de formação permanente que

dialogue com as fases de desenvolvimento do alunado, contribuindo para o bem-viver das populações humanas.

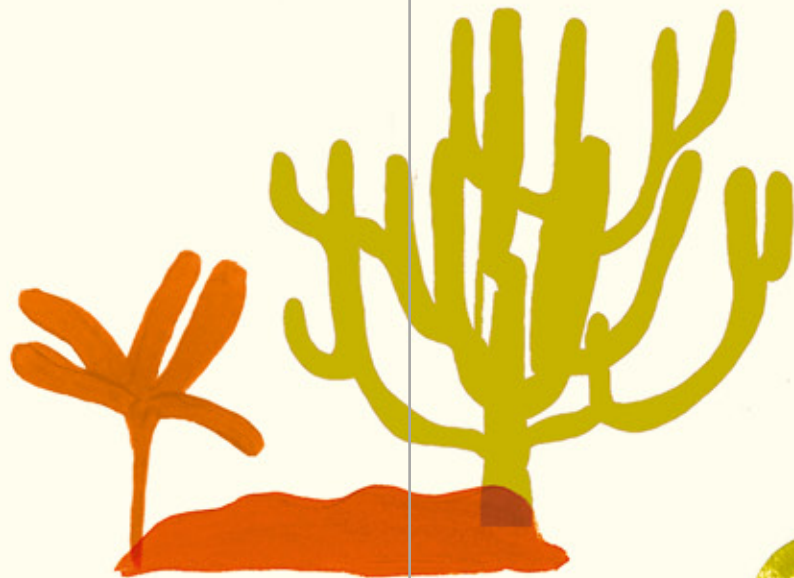
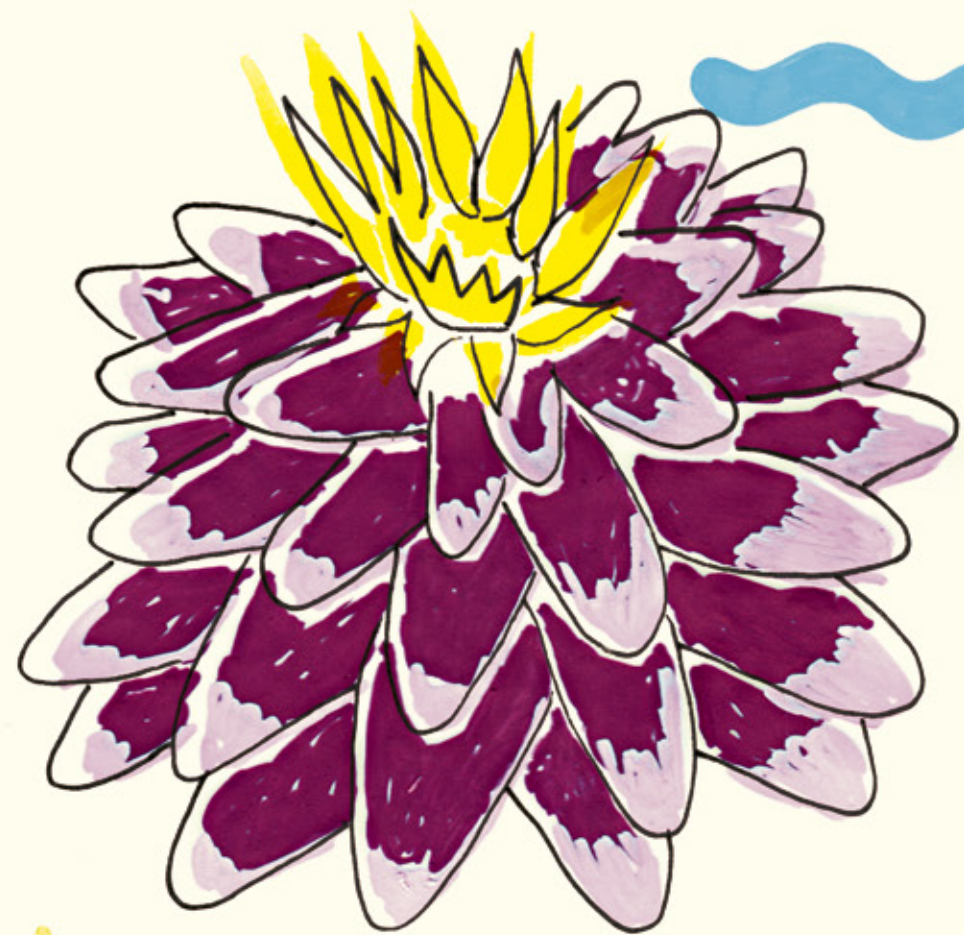
Em virtude da pandemia, uma primeira reunião virtual foi realizada em 2020 com professores/as e educadores/as das escolas de Itamarandiba para discutir a construção desse programa. Naquela oportunidade, foi proposta a criação de uma série, “**Coroa-de-ita na Escola**”, para reunir publicações e materiais pedagógicos para as turmas de educação infantil até o ensino fundamental. Esta publicação representa o resultado de um forte engajamento de educadores/as das escolas de Itamarandiba nas propostas do projeto **Ecologia e Recuperação de *Uebelmannia buiningii* (Coroa-de-ita)**, que contou com apoio do Fundo de Parceria Para Ecossistemas Críticos (CEPF, na sigla em inglês) e do Instituto Internacional de Educação do Brasil (IEB).

Este livro é o primeiro da série, direcionado à educação infantil. O/a aluno/a irá colorir os desenhos feitos de imagens de plantas e de suas partes, e de animais que ocorrem nos campos rupestres do Parque Estadual de Serra Negra e da região. Há também espaço para que as crianças desenhem ou reproduzam características das plantas. Os números de cada página identificam as fotos associadas a cada desenho, os quais estão indicados no final desta publicação. Assim, as professoras e professores apropriar-se-ão das informações relacionadas aos desenhos e orientarão seus pequeninos alunos e alunas ávidos por conhecimento.

Este material ficará disponível para impressão para que seu alcance seja maior e, assim, crianças em todas as partes do país sejam beneficiadas.

As autoras e autores

2



4

cadê a flor?



6

Vamos
colorir!



7

aqui faltam
flores!



8



VAMOS colorir!



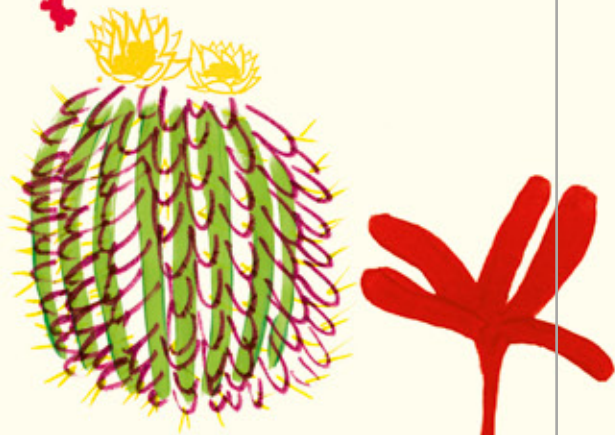
eu sou o Lobo guará!



10



complete
minhas folhas!



o que falta?

11



12

o que falta?



13



14



VAMOS
colorir!



15



16



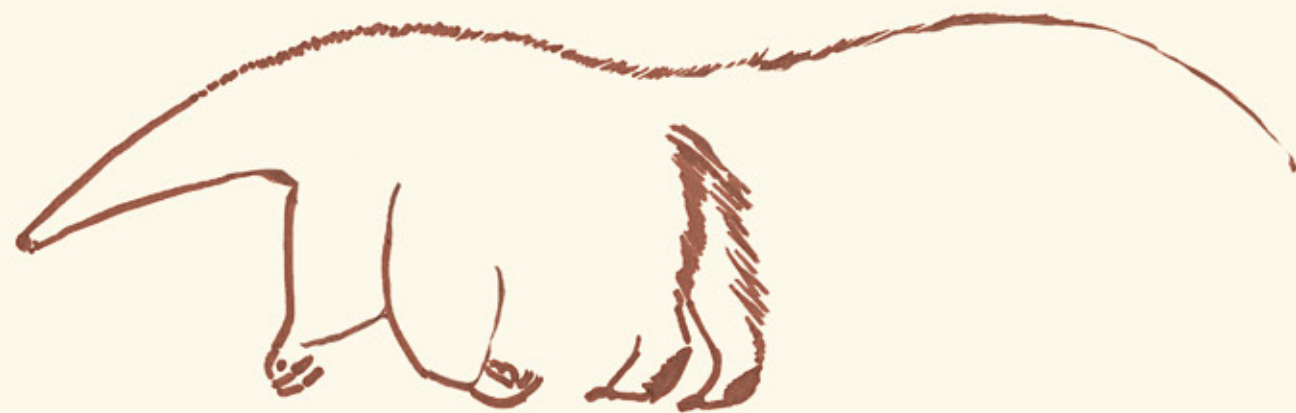
como é
minha flor?



eu sou o tamanduvá-bandeira



o que falta?



18



Você conhece outra flor?
Use esse espaço abaixo
para desenhá-la!



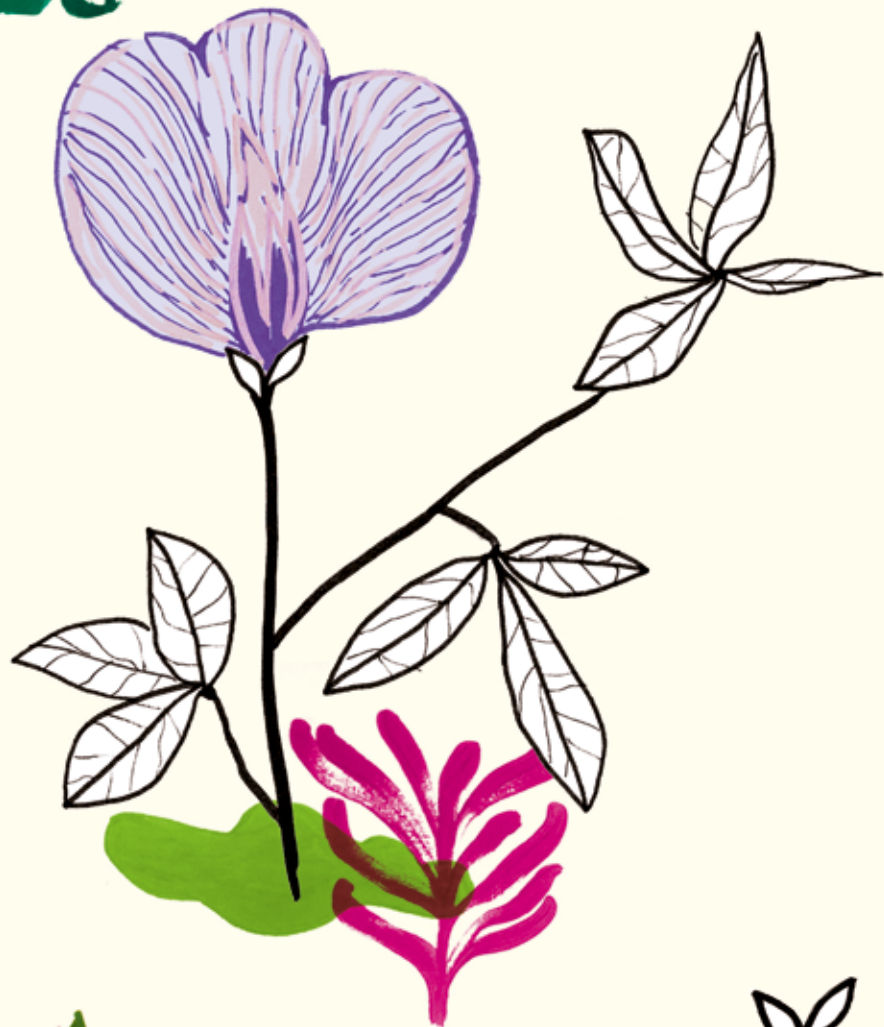
19



como é
minha
flor?



20



cadê a flor?



21



o que falta?

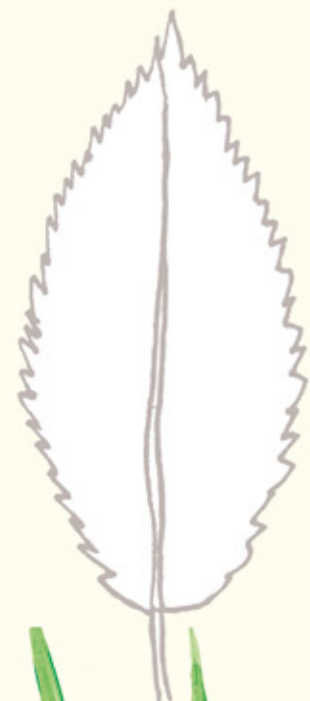


O que falta?



Vamos escrever uma história de uma planta do seu jeito de criança?

Como é minha folha?



Sobre as autoras e autores:

Suelma Ribeiro Silva - Ecóloga e coordenadora do projeto Ecologia e recuperação de *Uebelmannia buiningii* Donald | Brasília | DF

Mayco Werllen dos Santos Sousa - Botânico e colaborador do projeto. Brasília | DF

Vanessa Chaves Souza - Gestora ambiental, Monitora Ambiental no Parque Estadual de Serra Negra | Itamarandiba | DF

Eduardo Cardoso de Melo - Professor da Educação Infantil CEMEI Maria da Consolação Afonsina Gusmão | Itamarandiba | MG

Kátia Victória de Lima - Pedagoga | coordenadora da Educação Infantil da Rede municipal de Itamarandiba | MG

Ângela Rita Teixeira - Professora de Ciências | Biologia na Escola Estadual Pe. João Afonso | Itamarandiba | MG

Componentes do grupo **Coroa-de-ita na Escola**

Amanda Caroline Ferreira de Souza - Professora da Educação Infantil. Escola Municipal Núcleo Pe. João Afonso | Itamarandiba | MG

Ângela Rita Teixeira - Professora de Ciências | Biologia na Escola Estadual Pe. João Afonso | Itamarandiba | MG

Aparecida Correia do Amaral - Supervisora da Escola Estadual Pe. João Afonso | Itamarandiba | MG

Beatriz Rocha de Oliveira - Professora de ensino fundamental. Escola Municipal Núcleo Pe. João Afonso | Itamarandiba | MG

Bernadete Aparecida Eufrásio Félix - Professora da educação Infantil. Escola Municipal Núcleo Pe. João Afonso | Itamarandiba | MG

Eduardo Cardoso de Melo - Professor da Educação Infantil CEMEI Maria da Consolação Afonsina Gusmão | Itamarandiba | MG

Eliane Maria José Sena Santos - Escola Municipal Núcleo Pe. João Afonso | Itamarandiba | MG

Fernando José Guimarães - Professor de Biologia | Ciências | Educação Física, Escola Estadual Maria Raimunda Andrade Neves | Itamarandiba | MG

Flávio José Vaz - Professor de ensino fundamental. Escola Municipal Núcleo Pe. João Afonso | Itamarandiba | MG

Geralda Aparecida de Freitas - Professora na Escola Municipal Artur Costa Ribeiro.

Ivanilde Soalheiro de Freitas - Escola Municipal Núcleo Pe. João Afonso | Itamarandiba | MG

Kátia Victória de Lima - Pedagoga | coordenadora da Educação Infantil da Rede municipal de Itamarandiba | MG

Maria Moreira de Almeida - Professora na Escola Municipal Santa Quitéria | Itamarandiba | MG

Regiane Ferreira de Lima Santos - Professora de ensino fundamental. Escola Municipal Núcleo Pe. João Afonso | Itamarandiba | MG

Suelma Ribeiro Silva - Ecóloga e coordenadora do projeto Ecologia e recuperação de *Uebelmannia buiningii* Donald | Brasília | DF

Vanessa Chaves Souza - Gestora Ambiental | Técnica ambiental do Parque Estadual de Serra Negra | Itamarandiba | DF

Washington Luis de Oliveira - Biólogo e colaborador no projeto Ecologia e recuperação de *Uebelmannia buiningii* Donald | Brasília | DF

Zelma Maria da Conceição Braga - Professora de ensino fundamental. Escola Municipal Núcleo Pe. João Afonso | Itamarandiba | MG



Uebelmannia buiningii - é uma planta da família Cactaceae e conhecida como coroa-de-ita. Está criticamente ameaçada de extinção. Endêmica do Brasil. Ocorre somente nos habitats do Parque Estadual de Serra Negra e seu entorno. **Pg 2**



Dasyphyllum sp. - é uma planta da família Asteraceae, a mesma das margaridas e alcachofras. Ocorre no Parque Estadual de Serra Negra. **Pg 4**



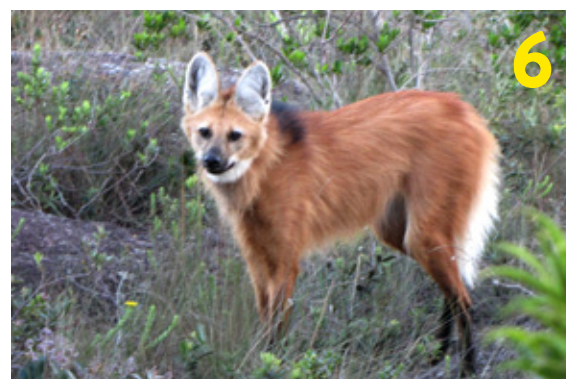
Hyppeastrum sp. - é da família Amaryllidaceae. Popularmente conhecida como amarilis. Ocorre no Parque Estadual de Serra Negra. **Pg 6**



Vellozia variabilis - pertence à família Velloziaceae. Ocorre no Parque Estadual de Serra Negra. **Pg 7**



Tibouchina sp. - planta da família Melastomataceae, conhecida como quaresmeira. Ocorre no Parque Estadual de Serra Negra. **Pg 8**



Chrysocyon brachyurus - é popularmente conhecida como lobo-guará. Está vulnerável à extinção. Ocorre no Parque Estadual de Serra Negra. **Pg 8**



Lantana camara - é uma planta da família Verbenaceae. Ocorre no Parque Estadual de Serra Negra. **Pg 10**



Uebelmannia gummifera - é uma planta da família Cactaceae. É "irmã" de coroa-de-ita e está vulnerável à extinção. Endêmica do Brasil e popularmente conhecida por coroa-de-frade. Ocorre no Parque Estadual de Serra Negra e entorno. **Pg 11**



Pilosocereus aurisetus subsp. aurisetus - pertence à família Cactaceae, a mesma de coroa-de-ita. Endêmica do Brasil. Ocorre no Parque Estadual de Serra Negra. **Pg 12**



Cipocereus crassisepalus - planta da família Cactaceae. Está em perigo de extinção. Endêmica do Brasil. Ocorre no Parque Estadual de Serra Negra. **Pg 13**



Solanum lycocarpum - é da família Solanaceae, a mesma do tomate e da batata. Seu nome popular é lobeira. Ocorre na Serra Negra. **Pg 14**



Kielmeyera regalis - pertence à família Calophyllaceae. Conhecida popularmente por pau-santo. Endêmica do Brasil, ocorre na Serra Negra. **Pg 15**



Pavonia sp. - é uma planta da família Malvaceae, a mesma dos hisbiscos e das paineiras. Ocorre na região de Serra Negra. **Pg 16**



Myrmecophaga tridactyla - conhecida com tamanduá-bandeira, mamífero da família dos mirmecofagídeos. Está vulnerável à extinção. Ocorre no Parque Estadual de Serra Negra. **Pg 16**



Mandevilla tenuifolia - é da família Apocynaceae, a mesma da janaúba e mangaba. Ocorre no Parque Estadual de Serra Negra. **Pg 18**



Isabelia violacea - é da família Orquidaceae, das orquídeas. Endêmica do Brasil. Ocorre no Parque Estadual de Serra Negra. **Pg 19**



Periandra mediterranea - é uma planta da família Fabaceae, a mesma do feijão. Encontrada no Parque Estadual de Serra Negra. **Pg 20**



Portulaca hirsutissima - pertence à família Portulacaceae. Endêmica do Brasil. É registrada somente para os campos rupestres de Minas Gerais. Ocorre no Parque Estadual de Serra Negra. **Pg 21**



Barbacenia sp. - é da família Velloziaceae, a mesma da canela-de-ema. Ocorre no Parque Estadual de Serra Negra. **Pg 22**



Lantana sp. - é da família Verbenaceae. Popularmente conhecida como cambará. Ocorre na Serra Negra. **Pg 24**

Créditos das fotos

- Henrique J. C Moreira (Foto 2)
- Eduardo Carrano (Foto 6)
- Marcelo Calazans (Foto 14)
- Suelma Ribeiro Silva (Foto 1, 8)
- Washington Luis de Oliveira (Fotos 3, 4, 5, 7, 9, 10, 11, 12, 13, 15, 16, 17, 18, 19, 20)

Links para publicações/informações importantes

- Seminário Recuperação de Plantas Ameaçadas: Resultados recentes de pesquisa sobre *Uebelmannia buiningii* Donald (Cactaceae): <https://www.youtube.com/watch?v=7qtPE6FC8IA&t=369s>
- Instituto Jurumi: <https://bio.institutojurumi.org.br/atividades/projeto/cacto>
- CEPF Cerrado: <http://cepfcerrado.iieb.org.br/projeto/>; <http://cepfcerrado.iieb.org.br/cacto-raro-e-ameacado-de-extincao-e-foco-de-projeto-de-conservacao-no-vale-do-jequitinhonha-itamarandiba-minas-gerais/>
- CBC/ICMBio: <https://www.icmbio.gov.br/cbc/acoes-de-pequisa-e-conservacao/manejo-para-conservacao-da-biodiversidade-em-ucs.html>
- Parque Estadual Serra Negra: <https://www.facebook.com/parqueserranegra/>
- RedCactos: <http://dgp.cnpq.br/dgp/espelhogrupo/1496>, <http://recactos.blogspot.com/p/projetos.html>
- Plano de Ação Nacional para Conservação das Cactáceas do Brasil. <https://www.icmbio.gov.br/portal/faunabrasileira/plano-de-acao-nacional-lista/148-pan-cactaceas>

Agradecimentos

As autoras e autores agradecem ao Centro de Avaliação da Biodiversidade e Pesquisa e Conservação do Cerrado-CBC/ICMBio, por disponibilizar o seu conhecimento técnico e sua estrutura logística para a condução do projeto na região do Parque Estadual de Serra Negra. Ao Instituto Jurumi, por seu compromisso na execução do projeto. Ao Fundo de Parceria para Ecossistemas Críticos e Instituto Internacional de Educação do Brasil, pelo forte apoio à ideia de salvar plantas da extinção. À equipe do Parque Estadual de Serra Negra, que fortaleceu nossas parcerias na região. Aos botânicos e botânicas que identificaram as espécies desta publicação.

Aos fotógrafos e à fotógrafa que cederam suas imagens. Agradecemos, por fim, ao corpo docente, merendeiras, e demais profissionais das escolas que nos receberam gentilmente em seus espaços de trabalho.

O Fundo de Parceria para Ecossistemas Críticos é uma iniciativa conjunta da Agência Francesa de Desenvolvimento, da Cooperação Internacional, União Européia, da Gestão Ambiental Global, do Governo do Japão e do Banco Mundial. Uma meta fundamental é garantir que a sociedade civil esteja envolvida com a conservação da biodiversidade.





CRITICAL ECOSYSTEM
PARTNERSHIP FUND



CBC
ICMBio-MMA



Parque Estadual
SERRA
NEGRA

Embrapa

Recursos Genéticos e
Biotecnologia



RedCactos
aliança para conservação

ISBN: 978-65-87337-05-0

CDL



9 786587 337050